



AGENTURA OCHRANY  
PŘÍRODY A KRAJINY  
ČESKÉ REPUBLIKY

Kaplanova 1931/1  
148 00 Praha 11 – Chodov  
T: 283 069 242  
F: 283 069 241  
ID DS: dkdkdj  
[aopkcr@nature.cz](mailto:aopkcr@nature.cz)  
[www.nature.cz](http://www.nature.cz)

OBCNÍ ÚŘAD BORŠICE U BLATNICE okres Uh. Hradec		Lis. dop. DS
Došlo dne: 2.4.2020		
Příloh: 196 / 2020		R
		02P VJ

NAŠE ČÍSLO JEDNACÍ:  
SR/0016/US/2020-2

VYŘIZUJE: Vítek

PRAHA 1. 4. 2020

## VEŘEJNÁ VYHLÁŠKA

Opatření obecné povahy (dále jen „OOP“), kterým se povoluje výjimka ze zákazu vjezdu a setrvání s motorovými vozidly a obytnými přívěsy mimo silnice a místní komunikace a místa vyhrazená se souhlasem orgánu ochrany přírody v chráněných krajinných oblastech uvedených v článku 2 OOP ze zákazu vstupu a vjezdu mimo cesty vyznačené se souhlasem orgánu ochrany přírody v národních přírodních rezervacích uvedených v příloze č. 1 OOP; a ze zákazu vjezdu motorovými vozidly v národních přírodních rezervacích uvedených v příloze č. 1 OOP.

Agentura ochrany přírody a krajiny ČR (dále jen „Agentura“) jako příslušný orgán ochrany přírody dle ust. § 75 odst. 1 písm. e), § 78 odst. 1 a odst. 3 písm. h) a § 79 odst. 3 písm. v) zákona č. 114/1992 Sb., o ochraně přírody a krajiny, v platném znění (dále jen „zákon“), vydává podle § 173 odst. 1 zákona č. 500/2004 Sb., správní řád, v platném znění

### OPATŘENÍ OBECNÉ POVAHY č. 1/2020

#### Článek 1

#### Předmět úpravy

Agentura tímto opatřením obecné povahy č. 1/2020 (dále jen „OOP“) povoluje podle ustanovení § 43 odst. 1 a odst. 2 zákona výjimku ze základních ochranných podmínek chráněných krajinných oblastí (dále jen „CHKO“) dle § 26 odst. 1 písm. c) zákona, konkrétně výjimku ze zákazu vjíždět a setrávat s motorovými vozidly a obytnými přívěsy mimo silnice a místní komunikace a místa vyhrazená se souhlasem orgánu ochrany přírody, a ze základních ochranných podmínek národních přírodních rezervací (dále jen „NPR“) dle § 29 písm. d) a h) zákona, konkrétně výjimku ze zákazů vstupovat a vjíždět mimo cesty vyznačené se souhlasem orgánu ochrany přírody a vjíždět motorovými vozidly.

Agentura tímto opatřením obecné povahy uděluje podle ustanovení § 44b zákona souhlas k následujícím činnostem uvedeným v bližších ochranných podmínkách následujících zvláště chráněných území (dále jen „ZCHÚ“: kategorie ZCHÚ a jeho název; činnosti; označení vyhlášovacího předpisu):

- přírodní památka (dále jen „PP“) Babinské louky; vstup mimo cesty a stezky; vyhláška Správy CHKO České středohoří č. 9/93 ze dne 15. 11. 1993

- NPR Božídarské rašelinště; vjezd motorových vozidel mimo veřejné silnice, provádění nezbytných opatření v případě kalamity; výnos Ministerstva kultury ČSR č. j. 17.094/87-VI/2 ze dne 21. prosince 1987
- národní přírodní památka (dále jen „NPP“) Březinské tisy; přístup do chráněného naleziště mimo vyznačené cesty; výnos Ministerstva kultury č. j. 14.619/68-II/2 ze dne 10. 2. 1969
- NPP Ciboušov; zásahy do povrchu terénu, vjezd vozidel do území národní přírodní památky; vyhláška Ministerstva životního prostředí č. 147/2014 Sb. ze dne 18. 7. 2014
- NPP Doupříák; úpravy povrchu terénu nebo jakékoliv zásahy do něj, vjezd vozidly do území národní přírodní památky; vyhláška Ministerstva životního prostředí č. 148/2014 Sb. ze dne 18. 7. 2014
- NPR Jezerka; vstup mimo značené cesty; výnos Ministerstva kultury č. j. 13.359/68-II/2 ze dne 20. 1. 1969
- přírodní rezervace (dále jen „PR“) Kalvárie; vstup osob mimo značené turistické stezky a veřejné cesty; vyhláška Správy CHKO České středohoří č. 2/93 ze dne 24. 5. 1993
- PR Kamenná hůra; vstup osob mimo veřejné cesty a stezky; vyhláška Správy CHKO České středohoří č. 5/93 ze dne 13. 9. 1993
- PR Karlické údolí; vstup mimo cesty; výnos Ministerstva kultury ČSR č. j. 18 009/72 z 29. 12. 1972
- PR Kozí vrch; vstup osob mimo značené turistické stezky a veřejné cesty; vyhláška Správy CHKO České středohoří č. 3/93 ze dne 24. 5. 1993
- PR Kulivá hora; vstup mimo cesty; výnos Ministerstva kultury ČSR č. j. 17 978/72 z 29. 12. 1972
- PR Lipská hora; zásahy do chráněného území, rušení jeho přirozeného vývoje; výnos Ministerstva kultury ČSR č. 9.854/76 ze dne 10. 2. 1977
- NPP Lochkovský profil; vjezd; vyhláška Národního výboru Hlavního města Prahy č. 5/1988 Sb.
- NPP Lužní potok; vstup do chráněného výtvaru, vjezd do území; vyhláška Okresního národního výboru v Chebu ze dne 14. 12. 1989
- NPP Miroslavské kopce; vjezd vozidel; vyhláška Ministerstva životního prostředí č. 454/2004 Sb. ze dne 23. 7. 2004
- PP Nebočadský luh; vstup osob mimo stezky a cesty; vyhláška Správy CHKO České středohoří č. 1/93 ze dne 3. 4. 1995
- NPR Oblík; změna území v jednotlivostech, vstup mimo značené stezky; výnos Ministerstva kultury a informací č. j. 13.904/67-II/2 ze dne 18. 11. 1967
- NPP Panská skála; vstup mimo značené turistické cesty; vyhláška ONV Česká Lípa ze dne 12. 1. 1989
- NPP Pískovna Erika; vjezd vozidly na území NPP; vyhláška Ministerstva životního prostředí č. 50/2018 Sb. ze dne 23. 3. 2018
- PP Plešivec; vstup mimo lesní cesty a značené turistické stezky, používání technických zdrojů hluku, provádění jakýchkoliv změn prostředí; vyhláška Správy CHKO České středohoří č. 8/93 ze dne 30. 7. 1993
- NPP Rašovické skály; vjezd vozidly na území NPP; vyhláška Ministerstva životního prostředí č. 108/2017 Sb. ze dne 27. 3. 2017
- NPR Sedlo; vstup mimo vyznačené cesty; výnos Ministerstva kultury a informací č. j. 12.609/68-II/2 ze dne 10. 9. 1968
- NPP Skalky skřítků; zásahy do chráněného území, rušení jeho přirozeného vývoje, přístup do území; vyhláška Okresního národního výboru v Karlových Varech ze dne 20. 11. 1979
- PR Sluneční stráň; vstup mimo vyznačené cesty; výnos Ministerstva kultury a informací č. 12.610/68-II/2 ze dne 10. 9. 1968
- PR Staňkovka; vjezd; vyhláška Národního výboru Hlavního města Prahy č. 5/1988 Sb.
- NPP Stročov; vjezd motorovými vozidly; vyhláška Okresního národního výboru v Táboře ze dne 18. 11. 1990
- NPP Švařec; vjezd vozidel; vyhláška Ministerstva životního prostředí č. 322/2011 Sb.
- PR Tetínské skály; vstup mimo cesty; výnos Ministerstva kultury ČSR č. j. 3 400/74 z 22. 2. 1974



- PP Těšovské pastviny; zásahy do povrchu terénu; nařízení Správy CHKO Slavkovský les č. 3/08 ze dne 8. 9. 2008
- NPR Velká Pleš; přístup do rezervace mimo veřejné cesty; Výnos Ministerstva kultury ČR ze dne 28. 3. 1984, č. j. 6.049/84-VI/2
- PR Vrabinec; vstup mimo vyznačené cesty; vyhláška Správy CHKO České středohoří č. 4/93 ze dne 30. 6. 1993
- NPP Vrkoč; úpravy chráněného výtvaru a jeho okolí; usnesení ONV Ústí nad Labem č. j. 147/66 ze dne 10. 6. 1966
- NPR Vůznice; přístup do rezervace mimo značené turistické cesty; Výnos Ministerstva kultury ČR ze dne 28. 3. 1984, č. j. 6.052/84-VI/2
- NPP Zhejral; vjezd a setrvávání motorových vozidel; vyhláška Ministerstva životního prostředí č. 20/2016 Sb.
- NPP Železná hůrka; zemní práce, jež nezpůsobí změny či poškození NPP; vjezd vozidly na území NPP; vyhláška Ministerstva životního prostředí č. 270/2018 Sb. ze dne 30. 11. 2018

## **Článek 2**

### **Vymezení území**

Toto opatření obecné povahy se vztahuje na území CHKO Beskydy, Bílé Karpaty, Blaník, Blanský les, Brdy, Broumovsko, České středohoří, Český kras, Český les, Český ráj, Jeseníky, Jizerské hory, Kokořínsko – Máchův kraj, Křivoklátsko, Litovelské Pomoraví, Lužické hory, Moravský kras, Orlické hory, Pálava, Poodří, Slavkovský les, Třeboňsko, Žďárské vrchy a Železné hory, dále na chráněná území uvedená v článku 1, u nichž jsou dotčené bližší ochranné podmínky, a na území NPR uvedených v příloze č. 1. Vztahuje se i na ty části uvedených zvláště chráněných území, které se nacházejí na pozemcích, které tvoří součást objektů důležitých pro obranu státu.

## **Článek 3**

### **Podmínky uplatňování výjimky**

Výjimka povolená a souhlas udělený tímto opatřením obecné povahy se vztahuje na provozovatele energetických soustav, kteří mají povinnost udržovat energetická zařízení v provozuschopném a bezpečném stavu (dále jen „dotčené činnosti“) podle zákona č. 458/2000 Sb., o podmínkách podnikání a o výkonu státní správy v energetických odvětvích a o změně některých zákonů, ve znění pozdějších předpisů (dále jen „energetický zákon“). Jde o provozovatele v odvětvích elektroenergetika, plynárenství a teplárenství, konkrétně o:

- provozovatele přepravní soustavy, přenosové soustavy a distribuční soustavy v elektroenergetice,
- provozovatele přepravní soustavy, distribučních soustav a zásobníků plynu v plynárenství,
- provozovatele zařízení, která slouží pro výrobu a rozvod tepelné energie

(dále jen „provozovatelé energetických soustav“). Výjimka se nevztahuje na telekomunikační společnosti provozující zařízení bezdrátové komunikace.

Výjimka povolená a souhlas udělený tímto opatřením obecné povahy se vztahuje pouze na vjezd služebními vozidly a technikou ve vlastnictví nebo nájmu provozovatele energetické soustavy, na jeho zaměstnance výhradně při výkonu dotčených činností, a na vjezd služebními vozidly a technikou subjektů zajišťujících pro provozovatele energetické soustavy dodavatelské práce na základě smluv v rozsahu dotčených činností a na jejich zaměstnance výhradně při výkonu dotčených činností. Subjekty, které zajišťují uvedené činnosti

pro provozovatele energetických zařízení dodavatelsky, se musejí v případě kontroly v terénu prokázat kopií smlouvy s provozovatelem na uvedené činnosti.

Provozovatelé energetických soustav a subjekty zajišťující pro provozovatele energetické soustavy dodavatelské práce se musejí při výkonu dotčených činností chovat tak, aby bylo maximálně šetřeno dochované přírodní prostředí. Při provádění dotčených činností nesmí dojít k poškození půdního povrchu, k poškození vegetace většímu, než jaké vegetace samovolně napraví v průběhu jedné vegetační sezóny, poškození zvláště chráněných druhů rostlin, ani rušení zvláště chráněných druhů živočichů. S ohledem na tyto skutečnosti musí být vždy volena optimální přístupová trasa k zařízení a použita odpovídající technika. V případě pochybností, zda vjezdem či vstupem k takovému poškození či rušení může dojít, provozovatel energetické soustavy musí před uskutečněním vjezdu či vstupu kontaktovat místně příslušné pracoviště Agentury. Tímto OOP není dotčena případná povinnost provozovatelů energetických soustav zajišťujících dotčené činnosti opatřit si výjimku ze zákazů u památných stromů a zvláště chráněných druhů rostlin a živočichů dle § 56 zákona, souhlas k činnostem stanovených v nařízeních vlády, kterými se vymezují ptačí oblast dle § 45e odst. 2 zákona, či jiné výjimky nebo souhlasy dle zákona. Výjimka povolená tímto opatřením obecné povahy se nevztahuje na zásahy do vegetace v okolí energetických zařízení.

Vjezd motorových vozidel na území některých národních přírodních rezervací je možný pouze po následujících přístupových trasách k zařízení žadatele, všechny uvedené přílohy jsou nedílnou součástí tohoto rozhodnutí:

- Pro NPR Břehyně-Pecopala je to příloha č. 2a, vjezd do tohoto území není možný mimo uvedené trasy.
- Pro NPR Čtvrtě je to příloha č. 2b, vjezd do tohoto území není možný mimo uvedené trasy.
- Pro NPR Kněžičky je to příloha č. 2c, vjezd do tohoto území není možný mimo uvedené trasy.
- Pro NPR Novozámecký rybník je to příloha č. 2d, vjezd do tohoto území není možný mimo uvedené trasy.
- Pro NPR Velký a Malý Bezděz je to příloha č. 2e, vjezd do tohoto území není možný mimo uvedené trasy.
- Pro NPR Velká Pleš je to příloha č. 2f, vjezd do tohoto území není možný mimo uvedené trasy.
- Pro NPR Vůznice je to příloha č. 2g, vjezd do tohoto území není možný mimo uvedené trasy.
- Vjezd na území přírodní rezervace Malá Strana v CHKO Jizerské hory je možný výhradně v ose vedení.
- Vjezd a vstup na území NPR Řežabinec a Řežabinecké tůně v případech, kdy nejde o bezodkladné řešení havárie, jsou možné pouze v období od 15. srpna do 28. února.

Pro chráněná území či jejich části uvedené v příloze č. 3 se stanovuje podmínka, že každý vjezd, setrvání a vstup do chráněného území uskutečněný podle této výjimky bude ohlášen příslušnému pracovišti Agentury, a to elektronickou poštou nebo písemně, nejméně 14 kalendářních dnů předem. Oznámení musí obsahovat přesnou specifikaci místa, kam se bude vjíždět, druh (hmotnost) a počet vozidel a charakter prací. V návaznosti na toto oznámení může Agentura ohlášený vjezd, setrvání či vstup omezit nebo pozastavit, a to v závislosti na aktuálních požadavcích ochrany přírody v daném území. V případě havárie, kterou je nutné řešit v terénu bezodkladně, budou výše uvedené náležitosti oznámeny na příslušný kontakt telefonicky; v případě nedostupnosti telefonického kontaktu lze uskutečnit havarijní vjezd, ale informace o takovém vjezdu (datum, čas, trasa, místo, počet a druh vozidel) budou dotčenému pracovišti nahlášeny elektronickou poštou do 10 dnů po uskutečnění.

Toto OOP se vydává na dobu určitou, a to do 31. 12. 2030.



## Odůvodnění

Toto opatření obecné povahy vydává Agentura z moci úřední na základě materiálu „Návrhy na řešení opatření k posílení konkurenceschopnosti a rozvoje podnikání v České republice z pohledu právních předpisů na ochranu životního prostředí“, tzv. Ekoaudit. Ekoaudit vznikl na základě úkolu uvedeného v bodě II/2 usnesení vlády ze dne 9. ledna 2017 č. 10 a má za cíl prověřování české legislativy v oblasti ochrany životního prostředí a snižování nadbytečné administrativní i finanční zátěže podnikatelů. V rámci Ekoaudit se zejména hodnotilo, zda povinnosti vyplývající pro podnikatelské subjekty z předpisů na ochranu životního prostředí nejdou neodůvodněně nad rámec povinností vyplývajících z legislativy EU. Jedním z výsledných požadavků byla úprava základních ochranných podmínek CHKO a NPR tak, aby se zákaz uvedený v zákoně v § 26 odst. 1 písm. c) a v § 29 písm. d) a h) zákona nevztahoval na provozovatele energetických soustav při vjezdu a vstupu do zvláště chráněných území obdobně, jako je tomu v případě národních parků. Ministerstvo životního prostředí následně doporučilo tento požadavek řešit povolením výjimky. Agentura do řízení o povolení výjimky zahrнула i udělení souhlasu ke stejným činnostem v těch územích, kde by mohly být v rozporu s bližšími ochrannými podmínkami.

Předmětem ochrany dotčených zvláště chráněných území je široká škála složek přírody i krajiny včetně funkcí a procesů. S ohledem na prostorový rozsah této výjimky a souhlasů z bližších ochranných podmínek dotčených zvláště chráněných území bylo výjimečně upuštěno od vyjmenovávání všech jednotlivých předmětů ochrany. Záměrem jsou dotčeny také části území soustavy Natura 2000, a to jak evropsky významné lokality, tak ptačí oblasti. Agentura dle § 45g zákona vylučuje možnost závažného nebo nevratného poškození přírodních stanovišť a biotopů druhů, k jejichž ochraně jsou uvedena území soustavy Natura 2000 určena, za předpokladu splnění uvedených podmínek, neboť povolení výjimek nezpůsobí jejich závažné nebo nevratné poškození, ani nedojde k soustavnému nebo dlouhodobému vyrušování druhů, k jejichž ochraně jsou tato území určena, pokud by takové vyrušování mohlo být významné z hlediska účelu tohoto zákona.

Dle § 43 odst. 1 zákona platí, že výjimky ze zákazů ve ZCHÚ může orgán ochrany přírody povolit v případě, kdy jiný veřejný zájem převažuje nad zájmem ochrany přírody, nebo v zájmu ochrany přírody anebo tehdy, pokud povolovaná činnost významně neovlivní zachování stavu předmětu ochrany zvláště chráněného území. V uvedeném případě Agentura věc vyhodnotila tak, že jsou dány důvody pro povolení výjimky spočívající v převaze jiného veřejného zájmu nad zájmem ochrany přírody. Při povolování výjimky a souhlasů z bližších ochranných podmínek dotčených zvláště chráněných území došla Agentura k závěru, že vjezd na území předmětných zvláště chráněných území za účelem zabezpečování provozu, oprav a údržby energetických soustav představuje veřejný zájem. Za veřejný zájem lze totiž považovat takový zájem, který lze označit za obecný či veřejně prospěšný, případně za zájem společnosti jako celku. Spolehlivé fungování energetických odvětví je integrální součástí života v moderní společnosti. Jde o klíčové komodity, bez kterých se neobejde absolutní většina domácností, komerčních i veřejných staveb. Existuje tedy celospolečenský zájem na tom, aby byly elektrická energie, plyn a teplo nepřetržitě a bezpečně dodávány,<sup>1</sup> a to v rámci celé České republiky. Provádění údržbových prací, které zajišťují bezpečnost a provozuschopnost těchto soustav, je přitom zásadní podmínkou naplnění kritéria bezpečnosti, spolehlivosti a nepřetržitosti těchto dodávek, což platí ve zvláště chráněných územích i mimo ně. K uvedenému lze dodat, že veřejný zájem na provozu dotčených elektroenergetických soustav je deklarován také v energetickém zákoně (§ 2 odst. 2 písm. a) body 1, 10; § 2 odst. 2 písm. b) body 1, 13, 14; § 2 odst. 2 písm. c) body 3, 14 energetického zákona).

Naproti tomu stojí veřejný zájem na ochraně přírody. Výjimka a souhlasy z bližších ochranných podmínek dotčených zvláště chráněných území povolené tímto opatřením obecné povahy se

---

<sup>1</sup> ZDVIHAL, Zdeněk, SVĚŘÁKOVÁ, Jana, MED, Jakub, OSADSKÁ, Jana, BLAŽEK, Kamil, FORÝTEK, Michal, SELUCKÁ, Markéta. Energetický zákon. 1. vydání. Praha: Nakladatelství C. H. Beck, 2019, s. 8.



týká mnoha chráněných území několika různých kategorií a stupňů ochrany, a to od lokálního po celoevropský význam. Obecným cílem je zachovat a zlepšit stav předmětů ochrany.

Vzhledem k uvedenému Agentura v souladu s ust. § 43 odst. 1 zákona výše označila dva veřejné zájmy, které stojí proti sobě. Na jedné straně veřejný zájem na údržbě a opravě energetických soustav a na druhé straně veřejný zájem na ochraně chráněných území. Po porovnání obou zájmů Agentura došla k závěru, že veřejný zájem na údržbě a opravě soustav energetických sítí v tomto případě v dotčených částech chráněných území mírně převažuje nad zájmem na ochranu přírody a krajiny, a to z následujících důvodů.

Energetická zařízení slouží k zajištění základních potřeb současné společnosti. Aby byla funkční, je nutné kontrolovat jejich provoz, provádět jejich pravidelnou údržbu i nahodilé opravy. To je nutné i na místech, kde se taková zařízení nacházejí uvnitř chráněných území. Účelem vjezdů a vstupů je zajistit řádný provoz již existujících v minulosti povolených zařízení. Zajistit provoz, údržbu či opravy energetických zařízení bez vjezdů a vstupů do chráněných území není reálné. Rovněž není reálné, aby v případě poškození zařízení provozovatel energetické soustavy vyčkal, až proběhne správní řízení o povolení výjimky a až následně přistoupil k opravě zařízení, jelikož takovýto postup by mohl vést k dlouhodobým energetickým výpadkům.

Z uvedeného vyplývá, že je potřeba, aby byl umožněn vjezd a vstup k zařízení. Při dodržení podmínek stanovených tímto OOP (zejména prostřednictvím stanovení přesných přístupových tras k zařízením tam, kde je to s ohledem na citlivost chráněného území potřebné) a s ohledem na omezení osobní a věcné působnosti OOP (výjimka se vztahuje jen na provozovatele energetických soustav a jejich dodavatele, a to jen pro účely zajišťování provozuschopnosti a bezpečnosti těchto soustav, takže výrazně nezvýší frekvenci vstupů a vjezdů a s nimi spojené negativní důsledky) by vjezdy a vstupy mimo vyhrazená místa a komunikace měly zasáhnout do biologicky cenných biotopů jen minimálně.

S ohledem na splnění první podmínky ustanovení § 43 odst. 1 zákona, „kdy jiný veřejný zájem převažuje nad zájmem ochrany přírody“, lze výjimku ze zákazu vjezdů a vstupů povolit.

Agentura zároveň uděluje souhlas k činnostem vymezeným v bližších ochranných podmínkách specifikovaných v čl. 1 postupem dle § 44 odst. 3 ve spojení s § 44b zákona. Tyto souhlasy se týkají výlučně vjezdů a vstupů a ve vybraných ZCHÚ (viz čl. 1) i souvisejících činnostech; jmenovitě nezbytných opatření v případě kalamity, zásahů do terénu (resp. zemní práce), zásahů do chráněného území a rušení jeho přirozeného vývoje, změn území v jednotlivostech, používání technických zdrojů hluku a jakýchkoliv změn prostředí, a úprav chráněného výtvaru a jeho okolí. Jde o činnosti, ke kterým může potenciálně dojít v rámci vstupu a vjezdů provozovatelů energetických soustav při zajišťování bezpečnosti a provozuschopnosti energetických zařízení; např. v případě kalamity může dojít k narušení jednotlivých zařízení a bude nutno zřídit nápravu, při vjezdu těžké techniky může dojít k zásahům do terénu i samotného chráněného území či výtvaru, a údržby či opravy mohou představovat technický zdroj hluku. Všechny vyjmenované činnosti jsou však omezené do věcného i osobního rozsahu dle čl. 3 tohoto OOP. Tento souhlas s bližšími ochrannými podmínkami je udělován z identických důvodů, jak jsou vymezeny výše v odůvodnění povolení výjimky dle § 43 zákona.

Výjimka ze zákazů dle § 43 odst. 1 zákona i souhlas k činnostem vymezeným v bližších ochranných podmínkách dle § 44 odst. 3 zákona se týkají určitého území (viz článek 2) a neurčitého okruhu osob (provozovatelé energetických soustav, jejich zaměstnanci a dodavatele). Z tohoto důvodu Agentura přistoupila k vydání výjimky a souhlasů formou opatření obecné povahy v souladu s § 43 odst. 2 a 44b zákona.

#### K jednotlivým podmínkám:

Aby bylo možné kontrolovat dodržování podmínek udělené výjimky, omezila Agentura výjimku pouze na vozidla žadatele a subjektů, se kterými má žadatel uzavřenou smlouvu na provedení prací. Ze stejného důvodu byla stanovena podmínka, jež příkazuje zaměstnancům žadatele mít u sebe toto rozhodnutí nebo jeho kopii.



K vyloučení potenciálně hrozící změny dochovaného stavu přírody a krajiny stanovila Agentura podmínku, že se provozovatelé energetických soustav musí chovat tak, aby bylo maximálně šetřeno dochované přírodní prostředí. Při provádění dotčených činností nesmí dojít k poškození půdního povrchu, k poškození vegetace většímu, než jaké vegetace samovolně napraví v průběhu jedné vegetační sezóny, poškození zvláště chráněných druhů rostlin, ani rušení zvláště chráněných druhů živočichů. Podmínka zajišťuje, aby bylo za běžné situace možné činnosti provést, ale na druhou stranu aby nemohlo dojít k vážnějšímu poškození předmětů ochrany v méně typických případech. Podmínka snižuje zatížení ploch mimo cesty a zdůrazňuje ochranu citlivých jevů. Podmínka pamatuje na případy, kdy dojde vjezdem či vstupem ke škodě na přírodě.

Pro NPR Břehyně–Pecopala, NPR Čtvrtě, NPR Kněžičky a NPR Novozámecký rybník byly v článku 3 nastaveny podrobnější podmínky uplatňování výjimky/souhlasu, protože vjezdem motorových vozidel mimo cesty vyznačené jako přístupové trasy by došlo k zásahu do biotopu zvláště chráněných druhů rostlin (zejména z čeledi vstavačovitých) a reálnému riziku poškození či rušení jedinců těchto zvláště chráněných druhů nebo jejich populací. Takovýto negativní zásah do ochrany ZCHD je nutné posuzovat vždy jednotlivě na základě předložení konkrétního záměru. Na území NPR Čtvrtě navíc hrozí riziko šíření nepůvodních a invazních druhů rostlin (především trnovníku akátu, který snadno zmlazuje na narušeném povrchu půdy) pojezdem motorových vozidel v ochranném pásmu nadzemního vedení. Pro NPR Velký a Malý Bezděz byly v článku 3 nastaveny podrobnější podmínky uplatňování výjimky/souhlasu, protože vjezdem po jiných než vyznačených přístupových cestách by došlo k poškození cenných lesních společenstev na sutích. Pro NPR Velká Pleš a Vůznice byly v článku 3 nastaveny podrobnější podmínky uplatňování výjimky/souhlasu z důvodu existence několika cest, které vedou do chráněného území a nejsou vždy dostupné pro techniku. Cesta techniky v chráněném území by měla být co nejkratší a po pevných komunikacích, aby nepoškozovala přírodní prostředí. Pro NPR Řežabinec a Řežabinecké tůně byl vstup a vjezd kromě bezodkladných havarijních situací povolen pouze mimo obvyklé hnízdní období zde pravidelně hnízdících druhů ptáků. Elektrické vedení se zde nachází v litorálních porostech, kde se hnízda přímo nacházejí a jakákoli přítomnost osob či techniky může snadno vést ke ztrátě snůšky pro daný rok.

Pro některé části některých zvláště chráněných území byla v článku 3 stanovena povinnost informovat Agenturu 14 dnů před zamýšleným vjezdem. Tato podmínka je stanovena v zájmu právní jistoty adresátů tohoto opatření obecné povahy. Jde o části území uvedené v příloze č. 3, která jsou svým trvalým či opakovaným zamokřením velmi náchylná k poškození půdního povrchu nebo ve kterých se vyskytují druhy organismů zvláště citlivé na rušení či poškození. Pro adresáty tohoto opatření obecné povahy, kteří zpravidla nemají odbornou kompetenci a potřebné znalosti z hlediska ochrany přírody a cenných přírodních fenoménů, tak může být obtížné určit, zda jimi zamýšlený zásah spadá pod činnosti povolované tímto opatřením obecné povahy či nikoliv. Jedná se o vazbu na podmínku, že *„při provádění dotčených činností nesmí dojít k poškození půdního povrchu, k poškození vegetace většímu, než jaké vegetace samovolně napraví v průběhu jedné vegetační sezóny, poškození zvláště chráněných druhů rostlin, ani rušení zvláště chráněných druhů živočichů. S ohledem na tyto skutečnosti musí být vždy volena optimální přístupová trasa k zařízení a použita odpovídající technika“*, kdy adresát tohoto opatření obecné povahy nebude na těchto územích schopen sám posoudit, zda záměr tyto podmínky splňuje a je tedy realizovatelný.

Toto OOP je vydáno na dobu určitou do 31. 12. 2030. Délku platnosti tohoto OOP Agentura považuje za dostatečně dlouhou na to, aby nedocházelo k nadbytečné administrativní zátěži provozovatelů energetických soustav (kteří si při absenci OOP musí opatřovat pro výkon dotčených činností individuální výjimky) ani orgánů veřejné správy, zároveň však dává Agentuře možnost vyhodnotit dopady vydaného OOP a prostor na přehodnocení postupu k provádění dotčených činností ve zvláště chráněných územích v budoucnu.

Agentura zveřejnila návrh OOP veřejnou vyhláškou č. j. SR/0016/US/2020. Zveřejnění proběhlo na úřední desce Agentury, kde byla veřejná vyhláška vyvěšena dne 31. ledna 2020 a sejmuta dne 16. března 2020. Veřejná vyhláška byla zároveň dne 31. ledna 2020 rozeslána

do datových schránek dotčených orgánů státní správy s výzvou obcím ke zveřejnění na jejich úředních deskách po dobu nejméně 15 dnů. Obce zpravidla informovaly Agenturu o zveřejnění datovou zprávou, elektronickou poštou, písemně nebo telefonicky.

*Vyhodnocení připomínek uplatněných k návrhu opatření obecné povahy:*

Kdokoliv, jehož práva, povinnosti nebo zájmy mohly být OOP přímo dotčeny, mohl v souladu s ust. 172 odst. 4 správního řádu uplatnit své připomínky. K návrhu OOP nebyly uplatněny žádné připomínky.

*Rozhodnutí o uplatněných námitkách:*

Do 16. března 2020 (tj. do 30 dnů ode dne zveřejnění návrhu) mohli vlastníci nemovitostí, jejichž práva, povinnosti nebo zájmy související s výkonem vlastnického práva mohly být opatřením obecné povahy přímo dotčeny, podat proti návrhu OOP písemně odůvodněné námitky v souladu § 172 odst. 5 správního řádu. K návrhu OOP nebyly uplatněny žádné námitky.

Toto OOP se oznamuje v souladu s ust. § 173 odst. 1 správního řádu veřejnou vyhláškou zveřejněním na úřední desce Agentury.

## **Poučení**

Toto OOP nenahrazuje výjimky, souhlasy a povolení potřebná ke vstupům a vjezdům podle jiných právních předpisů.

OOP podle § 173 odst. 1 správního řádu nabývá účinnosti patnáctým dnem po vyvěšení veřejné vyhlášky na úřední desce Agentury. Proti OOP nelze podat opravný prostředek (§ 173 odst. 2 správního řádu).

*(podepsáno elektronicky)*

**Mgr. David Lacina, v. r.**

ŘEDITEL ODBORU ZVLÁŠTNÍ OCHRANY PŘÍRODY

Agentura tímto žádá v souladu s ust. § 173 odst. 1 správního řádu obecní úřady obcí, jejichž správních obvodů se OOP týká (příloha č. 4 tohoto OOP), o jeho vyvěšení po dobu 15 dnů na jejich úředních deskách.

Na úřední desce Agentury a způsobem umožňujícím dálkový přístup (elektronické úřední desce):

vyvěšeno dne:

sejmuto dne:

- Přílohy: 1 – dotčené NPR  
2 – zákresy přístupových tras:  
2a – NPR Břehyně-Pecopala  
2b – NPR Čtvrtě  
2c – NPR Kněžičky  
2d – NPR Novozámecký rybník



- 2e – NPR Velký a Malý Bezděz
- 2f – NPR Velká Pleš
- 2g – NPR Vůznice
- 3 – území v ohlašovací režimu činností vymezených v předmětu tohoto OOP
- 4 – seznam dotčených obcí



## Příloha č. 1: Seznam dotčených NPR

Kategorie	Název	Regionální pracoviště AOPK ČR
NPR	Lovoš	České středohoří
NPR	Milešovka	České středohoří
NPR	Oblík	České středohoří
NPR	Raná	České středohoří
NPR	Sedlo	České středohoří
NPR	Jezerka	České středohoří / Slavkovský les
NPR	Brouskův mlýn	Jižní Čechy
NPR	Řežabinec a Řežabinecké tůně	Jižní Čechy
NPR	Velký a Malý Tisý	Jižní Čechy
NPR	Žofinka	Jižní Čechy
NPR	Býčí skála	Jižní Morava
NPR	Děvín	Jižní Morava
NPR	Habrůvecká bučina	Jižní Morava
NPR	Hádecká planinka	Jižní Morava
NPR	Krumlovsko-rokytenské slepence	Jižní Morava
NPR	Tabulová	Jižní Morava
NPR	Vývěry Punkvy	Jižní Morava
NPR	Břehyně-Pecopala	Kokořínsko - Máchův kraj
NPR	Čtvrtě	Kokořínsko - Máchův kraj
NPR	Kněžičky	Kokořínsko - Máchův kraj
NPR	Novozámecký rybník	Kokořínsko - Máchův kraj
NPR	Velký a Malý Bezděz	Kokořínsko - Máchův kraj
NPR	Jizerskohorské bučiny	Liberecko
NPR	Karlovské bučiny	Liberecko
NPR	Šerák-Keprník	Olomoucko
NPR	Žebračka	Olomoucko
NPR	Božídarské rašeliniště	Slavkovský les
NPR	Kladské rašeliny	Slavkovský les
NPR	Novodomské rašeliniště	Slavkovský les
NPR	Pluhův bor	Slavkovský les
NPR	Rolavská vrchoviště	Slavkovský les
NPR	Soos	Slavkovský les
NPR	Úhošť	Slavkovský les
NPR	Karlštejn	Střední Čechy
NPR	Koda	Střední Čechy
NPR	Pochválovská stráž	Střední Čechy
NPR	Velká Pleš	Střední Čechy
NPR	Větrušické rokle	Střední Čechy
NPR	Voděradské bučiny	Střední Čechy
NPR	Vůznice	Střední Čechy
NPR	Mohelenská hadcová step	Žďárské vrchy



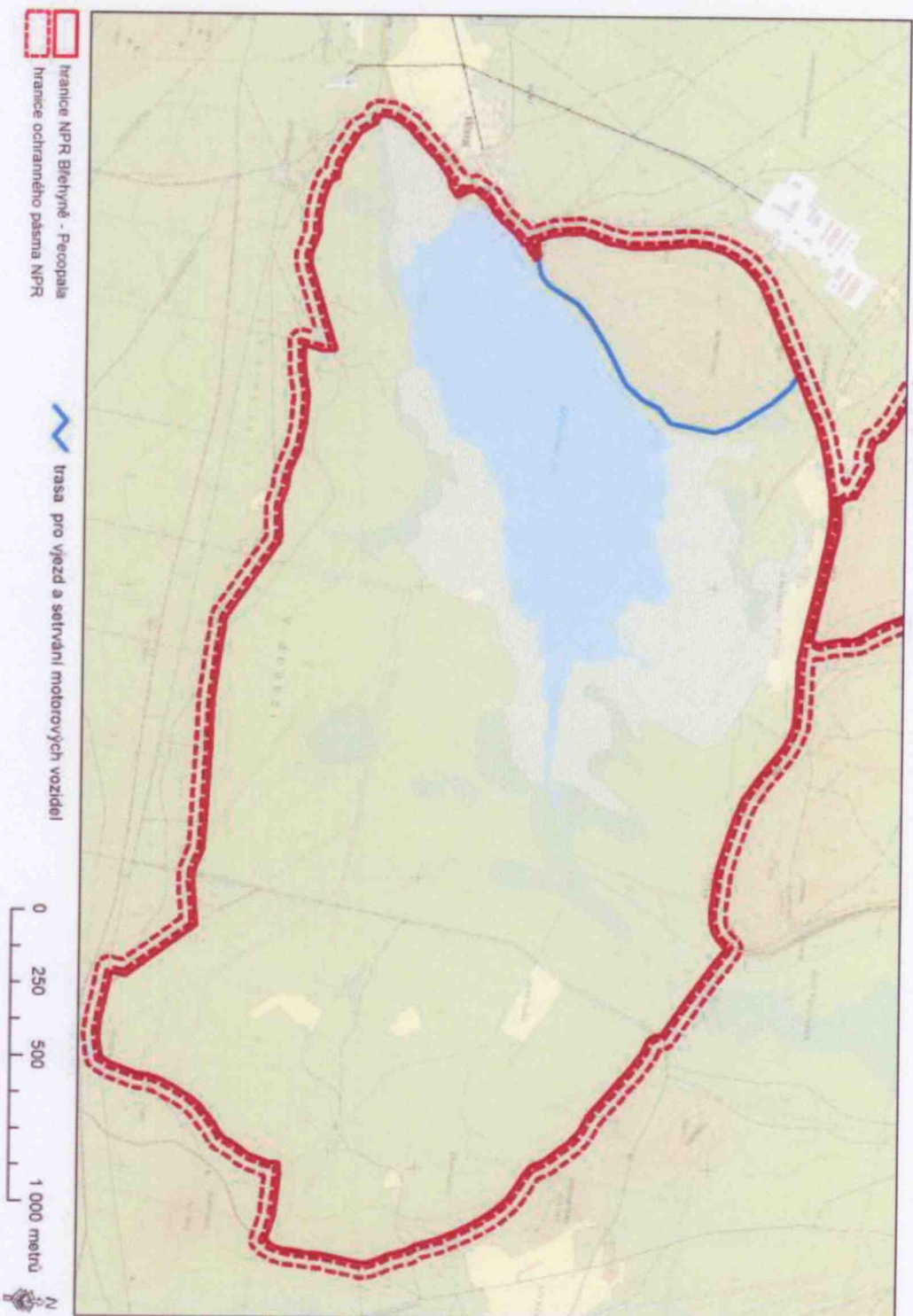
### Příloha č. 3: Území v ohlašovacím režimu činností uvedených v předmětu tohoto OOP

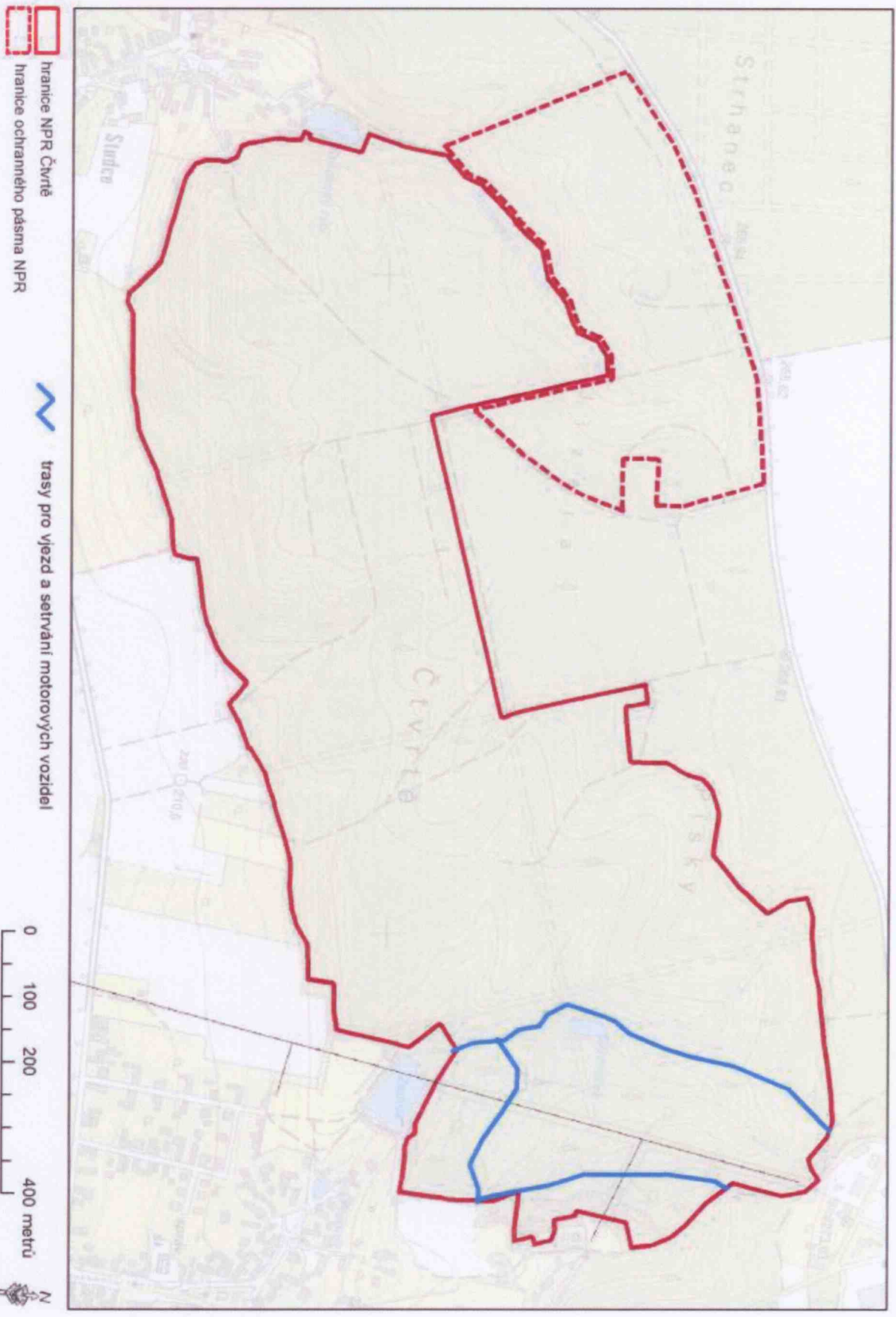
Kategorie	Název	Část území, do níž je pro vjezd/vstup nutné kontaktovat Agenturu 14 dní předem	Regionální pracoviště AOPK ČR	Kontaktní osoba	Kontaktní adresa	Kontaktní tel.	Kontaktní e-mail
CHKO	Jeseníky	území NPR Praděd	Olomoucko	Mgr. Jakub Cernoch	Šumperská 93, 790 01 Jeseník	724 800 588	jakub.cernoch@nature.cz
CHKO	Pálava	území PR Turold (jen pro vjezd), NPR Děvín, NPR Tabulová	Jižní Morava	RNDr. Jiří Matuška	Náměstí 32, 692 01 Mikulov	724 339 663	jiri.matuska@nature.cz
NPP	Pastvíska u Lednice	celá	Jižní Morava	RNDr. Jiří Matuška	Náměstí 32, 692 01 Mikulov	724 339 664	jiri.matuska@nature.cz
NPR	Krumlovsko-rokytenská slepence	celá	Jižní Morava	Mgr. Petr Slavík	Kotlářská 51, 602 00 Brno	723 286 525	petr.slavik@nature.cz
NPR	Soos	celá	Správa CHKO Slavkovský les	Ing. Jiří Sikora	Hlavní 504, 353 01 Mariánské Lázně	702 004 954	jiri.sikora@nature.cz
NPR	Božídarské rašeliníště	celá	Správa CHKO Slavkovský les	Ing. Jiří Sikora	Hlavní 504, 353 01 Mariánské Lázně	702 004 954	jiri.sikora@nature.cz
CHKO	Slavkovský les	území EVL Kaňon Ohře, PP Kounické louky, EVL Krásenské rašeliníště, PR Mokřady pod Vlčkem, EVL Na Plišké šachtě, EVL Nadleší, EVL Prameny Teplé, PP Těšovské pastviny (všude jen pro vjezd)	Správa CHKO Slavkovský les	Ing. Jiří Sikora	Hlavní 504, 353 01 Mariánské Lázně	702 004 954	jiri.sikora@nature.cz
NPP	Stročov	celá	Jižní Čechy	Ing. Petr Šiška	Nám. Přemysla Otakara II. 34, 370 01 České Budějovice	724 717 357	petr.siska@nature.cz
CHKO	Kokořínsko - Máchův kraj	území NPR Novozámecký rybník, NPR Břehyně- Pěcopala, NPP Jestřebské slatiny (jen pro vjezd), PR Hradčanské rybníky (jen pro vjezd), PR Kokořínský důl (jen pro vjezd), PP Prameny Pšovky (jen pro vjezd), PR Mokřady horní Liběchovky (jen pro vjezd), PR Mokřady dolní Liběchovky (jen pro vjezd)	Správa CHKO Kokořínsko - Máchův kraj	Ing. Slávek Valda, DiS.	Česká 149, 276 01 Mělník	724 328 873	slavek.valda@nature.cz
NPR	Kněžičky	celá	Správa CHKO Kokořínsko - Máchův kraj	Ing. Slávek Valda, DiS.	Česká 149, 276 01 Mělník	724 328 874	slavek.valda@nature.cz
NPR	Čtvrtě	celá	Správa CHKO Kokořínsko - Máchův kraj	Ing. Slávek Valda, DiS.	Česká 149, 276 01 Mělník	724 328 875	slavek.valda@nature.cz
CHKO	Jizerské hory	území NPR Jizerskohorské bučiny	Liberecko - Správa CHKO Jizerské hory	Mgr. Jiří Hušek	U Jezu 10, 460 01 Liberec	602 874 344	jiri.husek.ml@nature.cz
NPR	Karlovoúvalská bučiny	celá	Liberecko - Správa CHKO Jizerské hory	Mgr. Jiří Hušek	U Jezu 10, 460 01 Liberec	602 874 344	jiri.husek.ml@nature.cz



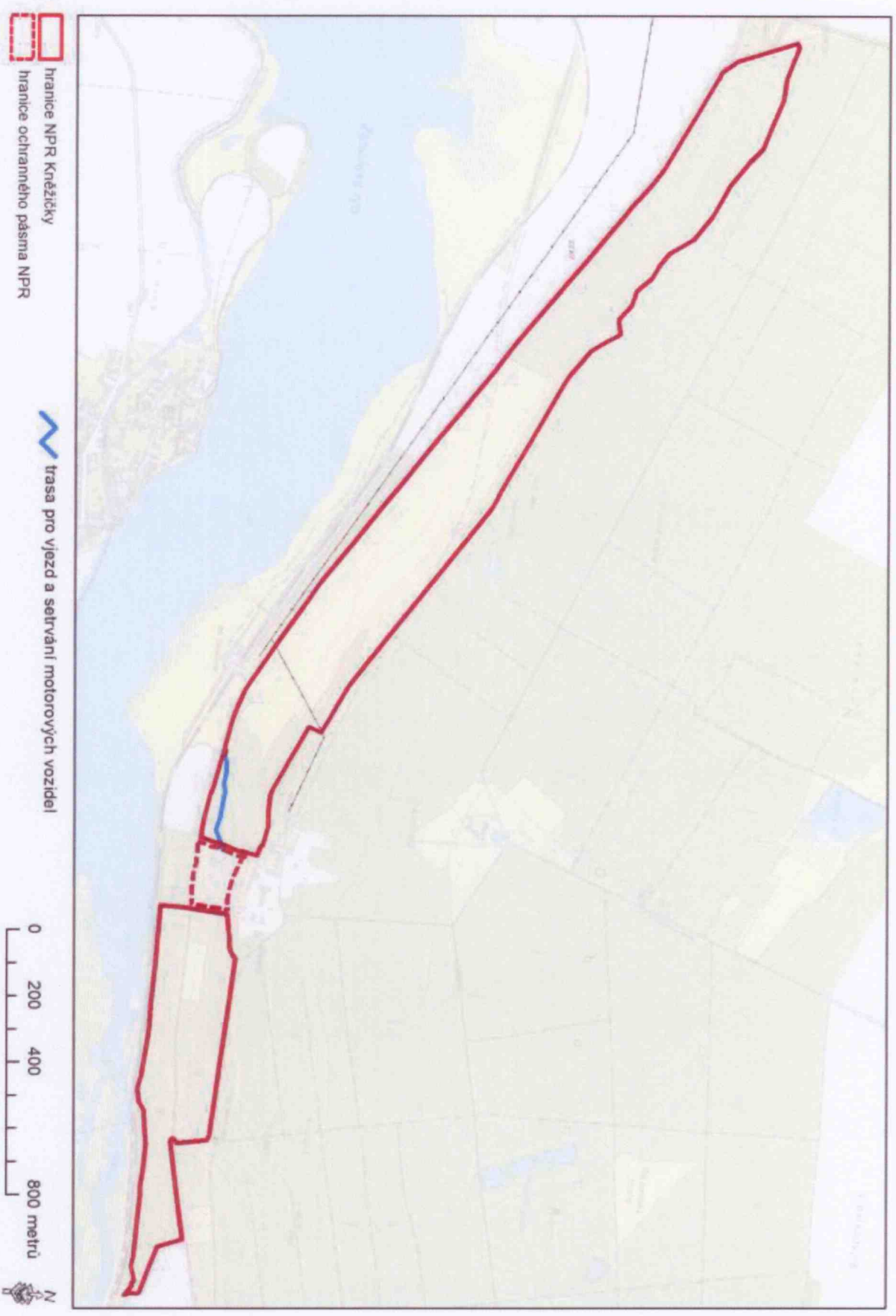
# Příloha č. 2: Zákresy přístupových tras

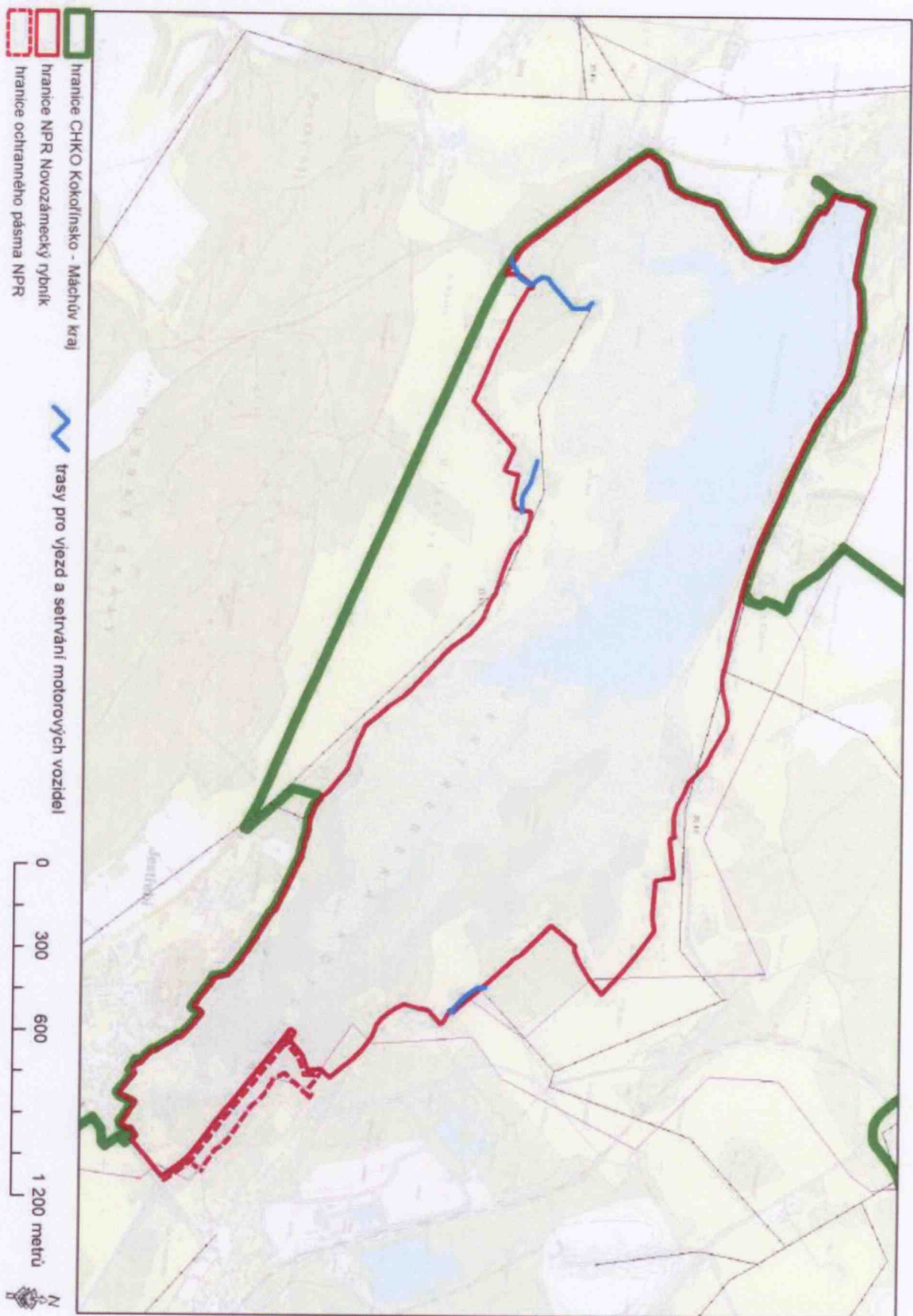
Příloha č. 2a: NPR Břehyně-Pecopala





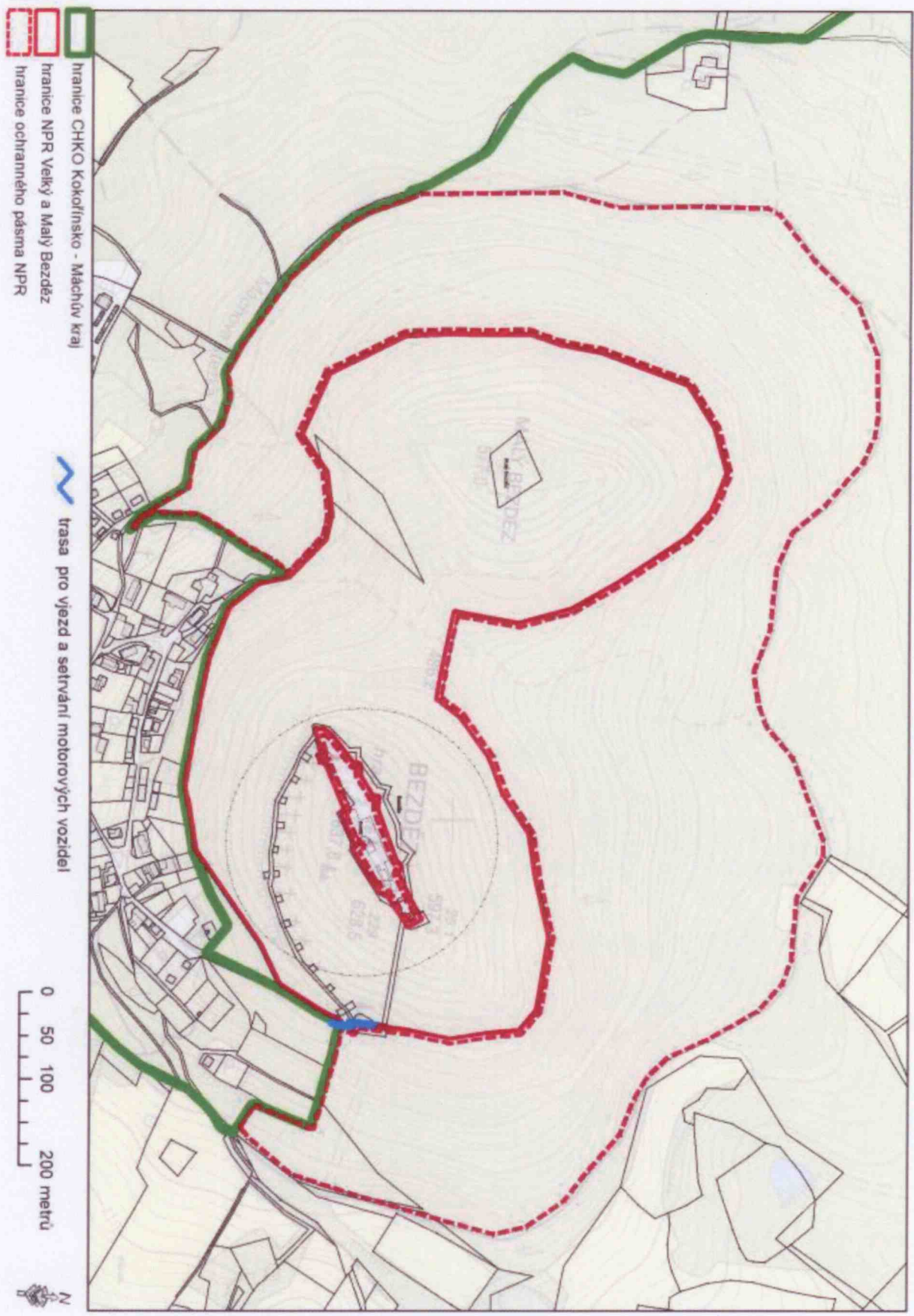


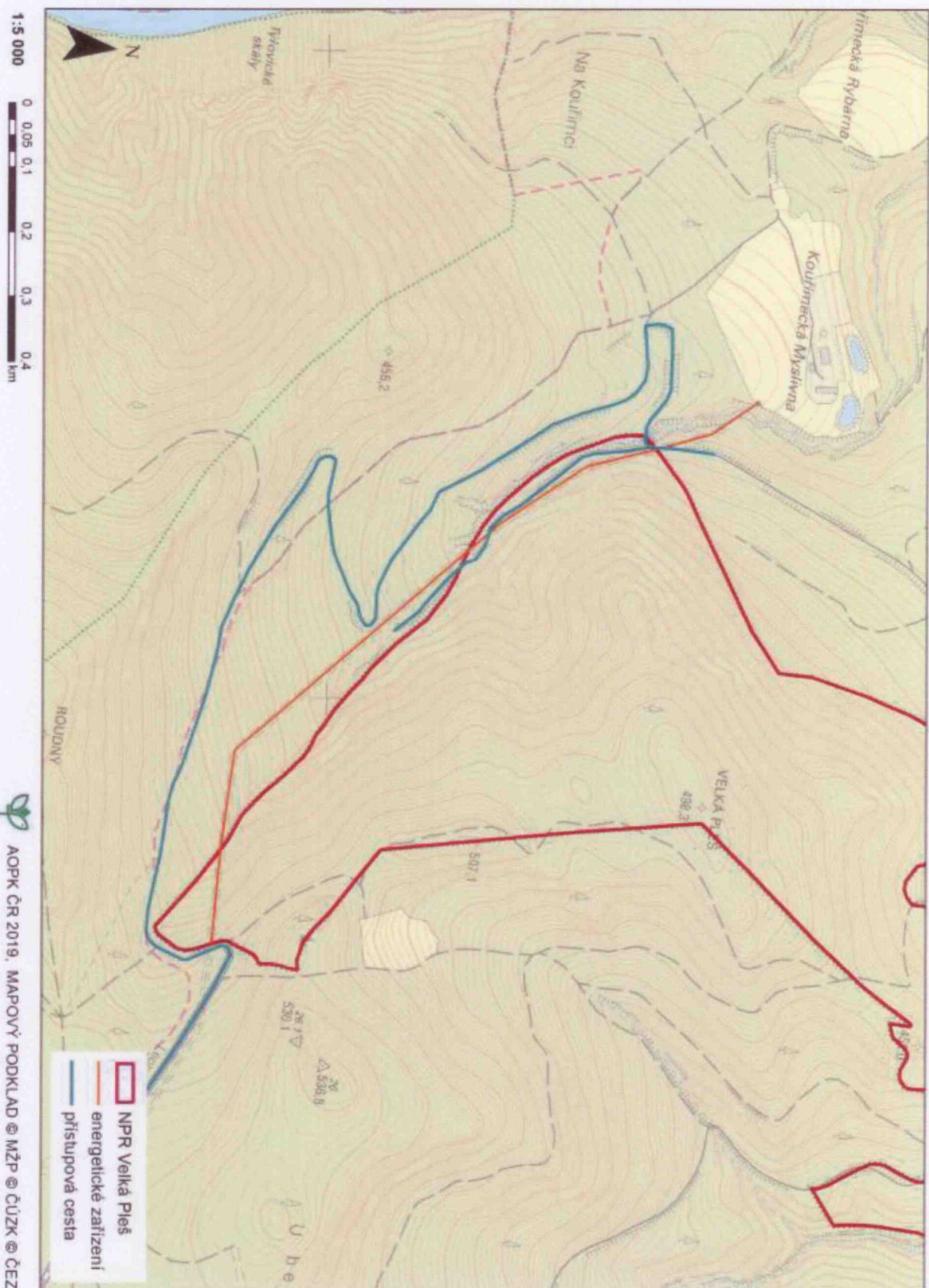




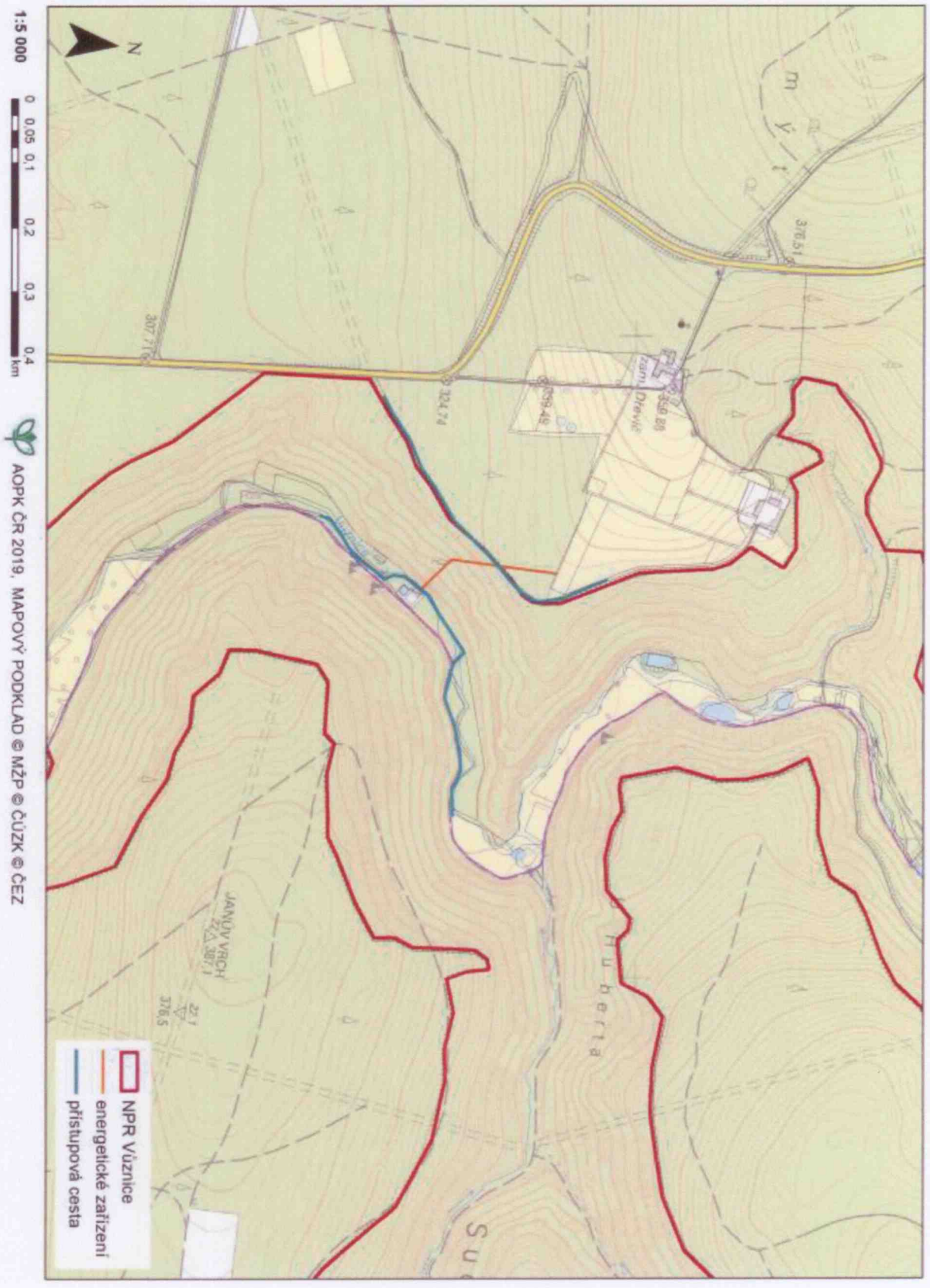


Príloha č. 2e: NPR Velký a Malý Bezděz









1:5 000



AOPK ČR 2019, MAPOVÝ PODKLAD © MŽP © ČUZK © ČEZ